

焼山（やけやま）峠から鼓川（つつみがわ）温泉へ

## 小檜山(こならやま)

北村武彦

〔歩 程〕	5時間25分
〔交通費〕	8980円（新宿起点・現地タクシー）
〔地 図〕	川浦 塩山（2万5千） 甲府（20万）

小檜山は、乾徳山（けんとくさん）の西南に位置し、その山麓は一面のぶどう畑で「巨峰」の里として知られている。

小檜山の山容はおおらかで、その南に隣接する大沢ノ頭が三角形を見せているので、大沢ノ頭を小檜山と勘違いする人がいる。以前の一般コースは、東側の「保健農園ホテルフフ山梨（旧称オーチャードヴィレッジフフ）」からであ



小檜山山頂

ったが、2014年塩山駅北口から焼山峠にバスが季節運行されるようになったので、焼山峠から登るのが一般的になった。

塩山駅北口から焼山峠行きのバスに乗り、終点で降りる。焼山峠には駐車場やトイレがある。マイカーの場合は、県道206号塩平（しおだいら）窪平（くぼだいら）線を進んだ方が近い。

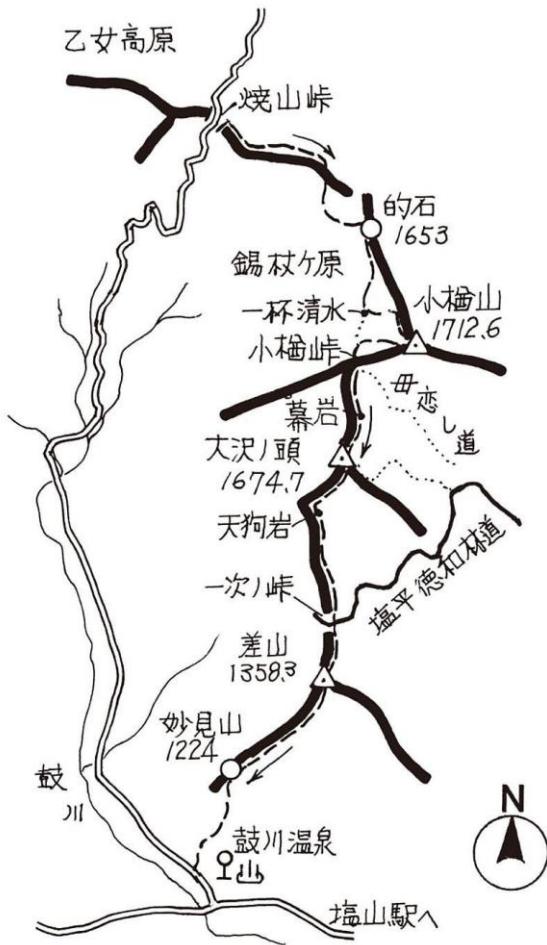
峠の駐車場から南東の登山道に入るとすぐ、子授（こさず）け地藏尊を取り巻くように、たくさんのお地藏さんが並んでいる。子どもの欲しい夫婦が、一体を持ち帰り、子を授かったら二体にして返す習わしが今でも生きているようだ。

尾根通しに防火帯を登る。小さなコブを越えて行くと、尾根が広くなり、新・旧道の分岐に出る。右手の的石（まといわ）（高さ5尺、半円形の巨石）の下を通る旧道は、あまり歩かれていない。

ここは真っすぐ、左の尾根通しの新道に進む。急坂だが、背後の奥秩父主脈の展望が良い。やがて小檜峠への巻き道が分かれ、そのすぐ上に一杯清水（いっばいしみず）がある。

一杯清水からわずか登って右折し、緩やかな尾根をたどる。シラカバなどが増えて、草原が開けると小檜山山頂に着く。丸い山頂は錫杖ヶ原（しゃくじょうがはら）と呼ばれるカヤトの原で眺めはすこぶる良い。

山頂から西へ少し下ると、小檜峠に着く。峠から左へ「母恋し道」が下がっており、保健農園ホテルフフ山梨に至る未舗装の林道に出る。



## 小樽山付近略図

母恋し道を分けて進むと、尾根が細まり、幕岩の基部を西側に回りこむ。幕岩取り付け点に道標があり、鎖を伝わって登れば、岩頭に立つことができる。

下段の岩の上は緩く傾斜しているが、小広く眺めが良い。安心して休める楽しい場所だ。

幕岩下から急登わずかで大沢ノ頭に達する。山頂は狭いが、幕岩以上に展望が優れている。幕岩越しに小樽山がゆったりと見える。

差山（さすやま）へは、南西に尾根通しに下る。急下降して間もなく、左へジグザグに下る。左の枝尾根に出る手前で、右に折り返すが、落ち葉で道が分かりづらい。やがて右に尾根を外れて天狗岩がある。その上に立つと、西面が開けて水ヶ森山が大きく見える。足元には塩平徳和（とくわ）林道が望める。

天狗岩から真南に急坂を下って、登り返す。続く登りはもっと急坂で、1460 沓峰の南みなみ頭がしらに着く。大沢ノ頭がぐんと遠ざかって見える。「みだれ岩」を通り過ぎ、長い

下りとなる。岩交じりの細尾根を歩いて塩平徳和林道に下り立つ。ここが一次（いちじ）ノ峠である。道標の行き先は妙見山とある。

一次ノ峠からひと登りで、鎖場に達し、岩場をよじ登ると、見返りの岩に着く。来し方が一望される。その先が差山の頂上である。道標には「差山（妙見山三角点）」とある。

富士見台を過ぎた、1224 沓標高点に妙見山の標柱が立っている。そこからどんどん下って行くと、壊れたアンテナが転がっているが、地元の人、そこを牧平（まきだいら）山と呼んでいる。尾根の末端に至ると古い農道に出て、道は幾度も屈折する。 ※1

獣害防止柵を過ぎると、旧県道に出て、ひと下りで山梨市営鼓川温泉に着く。

鼓川温泉からは山梨市営バスの便があるが、本数が少ないうえに、窪平で乗り換えが必要なので、タクシー利用が良いだろう。

（14年11月8日（土）歩く）



焼山峠子授地藏

## ●コースタイム

塩山駅（バス 50 分）焼山峠—1 時間 30 分  
—一杯清水—20 分—小櫛山—15 分—小櫛  
峠—20 分—幕岩—5 分—大沢ノ頭—20 分  
—天狗岩—55 分—一次ノ峠—20 分—差山  
—1 時間 20 分—鼓川温泉

## ●費用

新宿＝塩山 JR 1940 円  
塩山駅＝焼山峠 バス 1100 円  
鼓川温泉＝塩山駅 タクシー 約 4000 円

## ●問い合わせ先

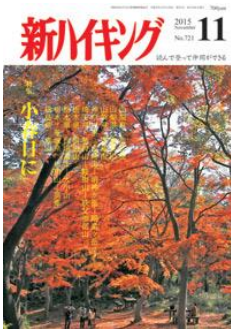
山梨市役所観光課 0553-22-1111  
栄和交通（焼山行きバス・完全予約制）  
0553-26-2344  
塩山タクシー 0553-32-3200  
※焼山行きバス時刻  
（6 月 1 日～11 月 24 日の土日祝日のみ運行）  
塩山駅北口発 7:30/8:30/9:30 ※2



巨峰の里から大沢の峰（左）と小櫛山（右）を望む



幕岩



このページの情報は、新ハイキング社発行の「新ハイキング 2015 年 11 月号」に掲載された記事を、新ハイキング社の許可を得て転載したものです。

掲載当時の文章をそのまま掲載していますので、コースの現況や交通機関等の情報が現在と相違していることがあります。（一部修正箇所は注釈を加筆しています）

実際にコースを歩いてみて、「がけ崩れで通れなくなっている」「コースが付け変わっている」「新しく標識ができています」などの情報がありましたら、山梨市観光協会（山梨市役所観光課内）まで情報をお寄せください。

※1 テレビアンテナから先、植林帯をピンクテープに導かれながら下ります。鳥獣防護柵の扉を抜けると荒れた畑に出ます。

※2 通行期間は年により変更になります。運行の詳細は栄和交通 0553-26-2344